



EolMed

Ensemble pour l'éolien
flottant en Languedoc

LA LETTRE D'INFORMATION DU PARC PILOTE EOLMED

N°6 / JUILLET 2017

22 juillet : 1er anniversaire de la sélection officielle du projet par l'État **EolMed, un an déjà et tout l'été pour en parler**

Bel été et merci, merci d'avance ou merci encore, de votre participation à la concertation EolMed. En tant que citoyens, habitants d'ici ou vacanciers, votre avis nous est utile pour la pleine réalisation de ce **projet pilote de 4 éoliennes flottantes dont nous fêtons ce mois, samedi 22 juillet, la première année depuis sa sélection par le Ministère de l'Environnement, de l'Énergie et de la Mer !**

Un an déjà depuis la sélection du projet EolMed par l'État... Un an de collaboration constructive entre le maître d'ouvrage, QUADRAN, et ses partenaires IDÉOL & BOUYGUES TRAVAUX PUBLICS pour les fondations flottantes, SENVION pour les turbines. Un an de partenariats innovants, notamment avec les bureaux d'études en charge des expertises. **Où en est-on aujourd'hui ?** 10 mois après le lancement des études techniques et environnementales et 6 mois avant le dépôt de demandes d'autorisation, les expertises de terrain commencent à donner leurs premiers résultats et s'achèveront comme prévu, en septembre, pour respecter l'équivalent d'un cycle biologique complet. Quant au pré-test des flotteurs, on attend dans les prochains jours la mise à l'eau du démonstrateur Floatgen à Saint-Nazaire, le premier du genre construit en France et qui servira de modèle à EolMed « à échelle réduite ». Reste l'analyse des variantes d'implantation et du faisceau de raccordement à conclure cet été, ainsi que l'analyse des incidences et mesures ERC (Éviter Réduire Compenser) à réaliser avant la fin novembre.

Un an déjà, avec toujours cette même volonté d'ouverture et de proximité avec les publics concernés, des publics très divers, élus, représentants territoriaux, pêcheurs et citoyens, tous invités à s'exprimer en amont de la concertation voulue par QUADRAN. Un an de préparatifs, de rencontres, de réunions, mais aussi de questionnements et d'investigations, notamment autour de 2 scénarios d'implantation des éoliennes et de 2 options pour le raccordement en mer et à terre. **Où en est-on aujourd'hui ?** Après 7 mois de concertation institutionnelle, la concertation publique estivale vient de commencer : participez-y ! C'est l'occasion pour chacun, tout l'été, jusqu'au 15 septembre, de s'informer et de s'exprimer sur le projet, mais aussi de donner son avis. Quel scénario préférez-vous : 4 éoliennes implantées « en ligne » ou « en grappe » ? Et avec quelle option de raccordement : par le nord ou le sud ? **Rencontrons-nous, parlons-en et donnez votre avis en ligne sur la page dédiée de notre site. Merci ;-)**

Toutes les dates, lieux et horaires des rencontres avec le maître d'ouvrage et lieux d'expositions sont détaillées sur la page du site officiel EolMed : www.eolmed.fr/les-rencontres-locales.

L'équipe projet EolMed



Premières réunions publiques : 180 citoyens ont répondu à l'appel !

Le 22 juin à la Médiathèque du Grand Narbonne, le 27 juin à la Maison de la Citoyenneté de Gruissan et le 28 juin à l'Espace Brel de Port-La-Nouvelle, **les trois réunions publiques marquant l'ouverture de la concertation publique ont permis de présenter le projet EolMed aux habitants du territoire**, avec au total près de 180 personnes venues s'informer et poser leur question au maître d'ouvrage !



Fin des ateliers thématiques : les premiers résultats d'études présentés



Organisés dans le cadre de la concertation avec les experts afin d'informer de l'état d'avancement du projet, les ateliers thématiques session 2 ont été l'occasion, le mois dernier, de présenter les premiers résultats études menées depuis la 1^{ère} session de ce printemps.

En attendant la publication en ligne du compte-rendu de chaque atelier, à l'ordre du jour, il y avait...

- **Deux retours d'études environnementales**, pour l'atelier Préservation de l'environnement & biodiversité, avec les premiers résultats concernant les oiseaux et mammifères marins par le bureau d'études BIOTOPE et les fonds marins par CRÉOCEAN - deux études dont nous avons parlé lors de notre lettre précédente.
- **De nombreux sujets en lien avec le développement territorial**, pour l'atelier Développement économique : présentation de l'allotissement prévisionnel des compétences à mobiliser pour l'ensemble du projet, présentation des ressources à mobiliser pour la construction du flotteur par BOUYGUES TRAVAUX PUBLICS, description de l'extension portuaire de Port-la-Nouvelle par la Région Occitanie, sans oublier l'étude paysagère où ont été présentés une dizaine de photomontages de divers points de vue du littoral.
- **Premiers retours scientifiques et présentation de l'étude socio-économique autour de la pêche**, pour l'atelier Pêche et usages professionnels de la mer, avec, d'une part, CRÉOCEAN concernant les fonds marins, et, d'autre part, la présentation de l'étude socio-économique sur le monde de la pêche menées par le Comité Régional des Pêches.

Consultez notre rubrique dédiée pour en savoir plus : www.eolmed.fr/les-ateliers-thematiques



Étude d'impact socio-économique sur les activités de pêche en mer

Essentielle à l'économie locale, la pêche en mer fait l'objet d'une étude à part entière, dont les grandes lignes ont été présentées, lors de l'atelier du 4 juillet, par Thomas SERAZIN, chargé de mission au CRPMEM.

« Actuellement en cours de réalisation, à partir d'un cahier des charges co-défini par QUADRAN pour le projet EolMed au large de Gruissan et par ENGIE pour le projet EFGL au large de Leucate, **cette étude socio-économique doit permettre de mieux caractériser la pêche à l'échelle des deux parcs, afin de définir la dépendance économique de la pêche sur les zones d'implantation** ».



© SATHOAN



©AMOP

4 partenaires clés travaillent en réseau dans ce but :

le CRPMEM, Comité Régional des Pêches Marines et des Élevages Marins en Occitanie, qui récolte les données de cadrage, rédige la synthèse réglementaire et étudie la fréquentation ;

l'AMOP, Association Méditerranéenne des Organisations de Producteurs, et **le Syndicat des Petits Métiers**, qui mettent à disposition leurs données ;

le RICEP, Réseau d'Informations Comptables en Économie des Pêches, en charge de l'analyse socio-économique et des impacts pour le chalut et le thon rouge.

« Les données de fréquentation des chalutiers sont en cours d'analyse et les données du thon rouge en cours de saisie. On a une idée déjà assez précise, mais on doit continuer à l'affiner » a précisé le chargé de mission. « Et pour les petits métiers dont les données sont insuffisantes, une enquête complémentaire va être réalisée avec les organisations de professionnels et les armateurs de pêche ».

Attendus pour la fin septembre, les résultats de cette étude stratégique seront rendus publics et consultables en ligne sur www.eolmed.fr.

Des questions sur le projet ?

Parlez-nous en directement, tout l'été

Retrouvez-nous tout l'été, lors de permanences en mairie mais aussi sur les marchés, les plages et à l'occasion des grands événements estivaux : QUADRAN maître d'ouvrage est là pour vous présenter le projet, répondre à vos questions et récolter votre avis en tant qu'habitants ou touristes. Chaque opinion compte et le bilan de la concertation sera disponible en novembre.

Plus d'info : <http://www.eolmed.fr/les-rencontres-locales/>

AGENDA

Rencontres avec le public :

calendrier des dispositifs communaux

GRUISSAN

Réunion publique

Mardi 27 juin à 18h
Maison de la Citoyenneté

Exposition

Du 15 juin au 15 septembre
Coursive du 1^{er} étage de la Mairie

Rencontres

avec le maître d'ouvrage

Mercredi 12 juillet de 9h à 13h
Lundi 21 août de 9h à 13h
Salle des Mariages, Mairie

Mardi 18 juillet de 10h à 17h
Plage des Chalets

Jeudi 10 août de 10h à 17h
Plage du Grazel,
Place du Cadran Solaire

VENDRES

Exposition

Du 18 juin au 3 septembre
Point Info Tourisme

Rencontres

avec le maître d'ouvrage

Jeudi 20 juillet de 9h à 13h
Mardi 8 août de 9h à 13h
Point Info Tourisme

Jeudi 3 août de 16h à 21h
Fête de la Mer, port du Chichoulet

LEUCATE

Exposition

Du 15 juin au 15 septembre
Mairie Annexe de Port-Leucate

Rencontres

avec le maître d'ouvrage

Lundi 10 juillet de 14h à 17h
Mercredi 30 août de 9h à 12h30
Mairie Annexe de Port-Leucate

Vendredi 21 juillet de 10h à 17h
Parking du Front de Mer à la Franqui

FLEURY

Exposition

Du 15 juin au 15 septembre
Maison Vigneronne

Rencontres

avec le maître d'ouvrage

Mardi 11 juillet de 9h30 à 12h30
Base de loisirs de Saint-Pierre

Vendredi 18 août de 9h à 13h
Marché de Saint-Pierre

Mercredi 30 août de 14h à 17h
Ancien CLAE, Village de Fleury

LA PALME

Exposition

Du 15 juin au 15 septembre
Office de Tourisme

Rencontres

avec le maître d'ouvrage

Mercredi 12 juillet de 14h30 à 17h
Jeudi 24 août de 9h30 à 12h
Office de Tourisme

Vendredi 11 août à partir de 18h
Fête de Las Claous de la Palma

SIGEAN

Exposition

Du 15 juin au 15 septembre
Médiathèque

Rencontres

avec le maître d'ouvrage

Mardi 19 juillet de 9h30 à 12h30
Jeudi 17 août de 14h30 à 17h30
Médiathèque

Vendredi 7 juillet de 9h à 12h
Marché de Sigean

PORT- LA-NOUVELLE

Réunion publique

Mercredi 28 juin à 18h
Salle Brel

Exposition

Du 15 juin au 15 septembre
Rez-de-chaussée de la Mairie

Rencontres

avec le maître d'ouvrage

Lundi 10 juillet de 9h à 12h30
Mercredi 23 août de 14h à 17h
Rez-de-chaussée de la Mairie

Jeudi 27 juillet de 10h à 17h
Vendredi 4 août de 10h à 17h
Espace plage, parking du Casino

NARBONNE

Réunion publique

Jeudi 22 juin à 17h
Médiathèque du Grand Narbonne

Exposition

Du 15 juin au 15 septembre
Office de Tourisme Narbonne
& Office de Tourisme Narbonne Plage

Rencontres

avec le maître d'ouvrage

Mercredi 19 juillet de 14h à 17h
Office de Tourisme Narbonne

Vendredi 28 juillet à partir de 14h
Patrouille de France, Narbonne Plage

Jeudi 3 août de 9h à 12h30
Mairie Annexe de Narbonne Plage

PEYRIAC- DE-MER

Exposition

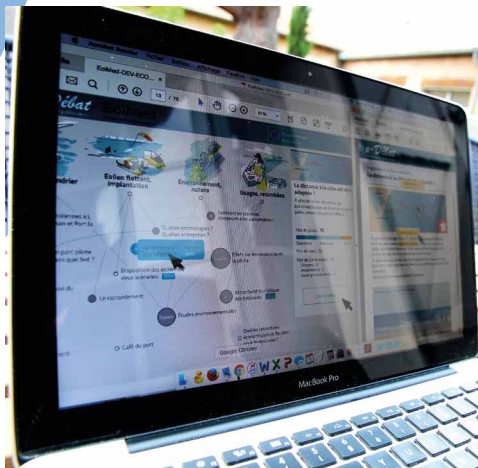
Du 15 juin au 15 septembre
Hall de la Mairie

Rencontres

avec le maître d'ouvrage

Mardi 11 juillet de 15h à 17h
Jeudi 9 août de 9h à 12h
Hall de la Mairie

Lundi 17 juillet à partir de 9h
Parvis de la Mairie



Pour une concertation pleinement réussie où chacun peut donner facilement son avis en étant vraiment bien informé des tenants et des aboutissants du projet, **QUADRAN met à disposition du public, à partir du 17 juillet, un nouvel outil d'information et d'expression citoyenne : la plateforme e-debat EolMed.**

Accessible 24h/24, simple d'utilisation et consultable en tous lieux avec votre tablette ou ordinateur, ce nouveau service en ligne va au delà de la démocratisation à l'accès à l'information : il vous donne aussi la liberté de vous exprimer sur les raisons de votre accord ou désaccord avec le projet, tout en vous permettant de communiquer vos idées de modification ou d'amélioration du projet.

Créant ainsi, en toute transparence et sous forme de réponses personnalisées, des liens directs entre les publics concernés et les porteurs du projet,

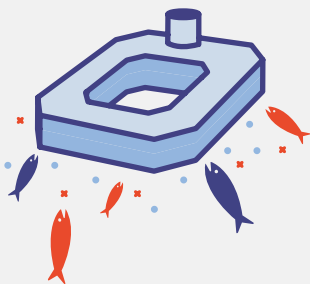
cette plateforme de nouvelle génération a été conçue en partenariat avec les chercheurs en sciences sociales de l'Université Montpellier III et les experts de l'agence digitale Intactile Design spécialisée dans les interfaces numériques. Elle est co-financée par l'Europe et la Région Occitanie.

À vous de l'utiliser : **tout au long de la concertation et au-delà. L'outil regroupera toutes les requêtes exprimées afin de faire état de toute la diversité des opinions et des initiatives proposées.**

Connectez-vous à partir du 17 juillet à l'adresse : www.eolmed.edebat.fr

EFFET DCP

Davantage de poissons au large de Gruissan et de Port-la-Nouvelle !



DCP – Dispositif de Concentration de Poissons, c'est ainsi que l'on désigne les ensembles flottants, naturels ou anthropiques concentrant, pour un temps défini, la faune pélagique des mers et des océans. Utilisés en pêche plaisancière ou professionnelle, ils permettent également d'observer la faune piscicole de manière scientifique.

Tout objet flottant peut être considéré comme un DCP. Durant son séjour dans l'eau, il se couvre de bioéléments (film organique, faune et algues fixées) et devient ainsi un point de rendez-vous, un abri, un point de nourrissage.


Fixant faune & flore, **les flotteurs des éoliennes d'EolMed pourront se comporter comme des lieux attractifs et amicaux pour l'environnement.** Il n'est pas certain qu'ils puissent être utilisés directement par la pêche, mais en raison de leur volume, il est hautement **probable qu'ils contribueront à l'amélioration de la biomasse et de la ressource halieutique dans la future zone concédée.** Des études sont en cours afin de démontrer scientifiquement cette hypothèse.



CONTACT PRESSE

VALÉRIE FUCHS



 06 62 49 64 85