



EoIMed

Ensemble pour l'éolien
flottant en Languedoc

Réunion bilan de la concertation

Port-la-Nouvelle 15 novembre 2017



DÉROULÉ 1/3

Mot d'accueil

Olivier GUIRAUD et Yannick BOCQUENET

Directeur du projet EolMed et Responsable projets RTE

Le Bilan de la Concertation par Jacques ROUDIER

Garant de la concertation

Paroles aux élus

Henri MARTIN, Jacques BASCOU

Temps d'échange avec le public



DÉROULÉ 2/3

La Décision du Maître d'ouvrage

Olivier GUIRAUD

Directeur du projet EolMed

Paroles aux élus

Henri MARTIN, Jacques BASCOU

Temps d'échange avec le public



DÉROULÉ 3/3

Le Projet de raccordement

Yannick BOCQUENET

Responsable projets RTE

Temps d'échange avec le public

Mot de clôture d'Olivier GUIRAUD

Directeur du projet EolMed



Mot d'accueil d'Olivier GUIRAUD

Directeur de projet EolMed



Mot d'accueil de Yannick BOCQUENET Responsable projets RTE

Projet de ferme pilote d'éoliennes flottantes au large de Gruissan (11)

Bilan du garant Jacques ROUDIER

Plan de la présentation

- Ce qui a été fait au cours de la concertation
- Ce qui a été dit au cours de la concertation
- Les recommandations du garant

CE QUI A ETE FAIT

Le calendrier

- EolMed saisit la CNDP le 28 novembre 2016
- La CNDP recommande une concertation et désigne un garant le 7 décembre à Paris
- Période préparation : 20 janvier - 15 juin 2017
- Concertation publique : 15 juin -15 septembre 2017
- Présentation du bilan du garant devant la CNDP et publication: 7 novembre 2017

Les outils de communication

- Un dossier de présentation du projet
- Une plaquette
- Un site internet (1732 visiteurs uniques)
- 7 numéros de la lettre d'information
- Des interventions presse écrite et radio
- Des comptes sur les réseaux sociaux : Twitter, Facebook
- Un partenariat dans un projet de recherche : e-débat

Les manifestations durant la période préparatoire

- Une séance d'annonce de la concertation le 20 janvier
- Huit réunions d'ateliers thématiques avec 20 à 30 participants (entre le 30 janvier et le 4 juillet)
- Un atelier citoyen :
 - 17 participants constituant un panel équilibré
 - une thématique « quelles initiatives nouvelles le projet peut-il favoriser sur le territoire ? »
 - 3 réunions (22 avril, 20 mai, 10 juin)
 - un manifeste et six fiches-actions (pêche tourisme, formation, recherche-action)

Les manifestations durant la période de concertation

- Trois réunions publiques : 186 participants
- Une exposition publique sur neuf sites, durant trois mois
- 28 rencontres de terrain : 1374 visiteurs dénombrés ; 1129 contacts avec des publics très variés
- 86 avis et 13 questions recueillis

Commentaire général sur la concertation

- Un maître d'ouvrage ouvert et attentif
- Une participation modeste aux réunions formelles
- Un public assidu et constructif dans les ateliers (ateliers thématiques, atelier citoyen)
- Des rencontres de terrain qui ont élargi les publics touchés

CE QUI A ETE DIT

Les thématiques abordées

- L'opportunité du projet, son économie, ses caractéristiques
- Les impacts sur l'environnement
 - Milieu marin
 - Oiseaux et chiroptères
 - Paysage
- Les impacts sur les activités humaines
 - Pêche
 - Tourisme
 - Industrie et emploi
 - Activités portuaires

L'opportunité du projet, son économie, ses caractéristiques

- Points d'accord :
 - Le développement des ENR comme l'éolien dans le mix électrique
 - La localisation assez loin des côtes
- Interrogations :
 - le coût de production de l'électricité
 - La couverture des risques et aléas
 - La couverture de l'intermittence
 - L'utilisation locale de l'électricité produite
- Options ouvertes du projet :
 - Positionnement (ligne ou grappe) : peu de réactions
 - Raccordement à terre : plus sensible
- Point de vigilance : passage à l'échelle commerciale

Les impacts sur l'environnement

- **Lacunes dans les connaissances des milieux** : interrogations sur « l'effet récif » ; effets bruit ou rayonnement sur la faune marine ; fiche-action sur « création d'un laboratoire.. »
- **Éléments de vigilance**
 - Observations sur l'état initial : moyens, période, durée
 - Estimation des ressources halieutiques : cohérence entre étude environnementale et étude pêche
 - Mesures d'évitement pour les oiseaux et chiroptères
 - Risques de pollution : produits anti-corrosion ; fuites de liquides ; amarres et câbles enterrés
- **Paysage** : simulations appréciées en général; expertise CNDP
- **Argument d'opposition** : attachement au caractère naturel de l'espace marin

Les impacts sur les activités humaines

■ Interrogations

- Activités autorisées dans la zone pour la pêche (professionnelle ou de plaisance) ou le tourisme

■ Espoirs :

- Création d'emplois pour construction et exploitation
- Création d'activités touristiques de l'éolien - fiche-action autour de la « maison de l'éolien »

■ Points de vigilance

- Efforts de formation aux métiers nouveaux - fiche-action « Pôle emploi-formation »
- Impacts sur les diverses activités de pêche - 3 fiches-actions (valorisation, adaptation, diversification)
- Disponibilités des aménagements portuaires

Appréciation globale du projet

- Un projet à la rencontre d'une politique d'Etat et d'une politique régionale en faveur des ENR
- Un projet porté par un maître d'ouvrage ouvert, qui met en avant son ancrage territorial
- Un projet globalement bien accepté (sur 86 avis, 77% favorables, 9% neutres ; 14% opposés) mais avec des éléments de vigilance et des suggestions intéressantes (voir atelier citoyen notamment)
- Un souhait du public de poursuite de l'échange
- Une demande d'accès aux études et aux données

LES RECOMMANDATIONS DU GARANT

Les recommandations du garant

- Maintenir les échanges avec le public en poursuivant la mise en œuvre des outils existants
- Communiquer sur des points très peu ou pas du tout abordés de l'étude d'impact : évaluation des impacts environnementaux ; mesures d'évitement, de réduction et de compensation (ERC)
- Communiquer sur les options ouvertes du projet
 - plan d'implantation des éoliennes
 - raccordement terrestre
- Organiser le partage des données recueillies ou à recueillir dans l'avenir vers la communauté scientifique

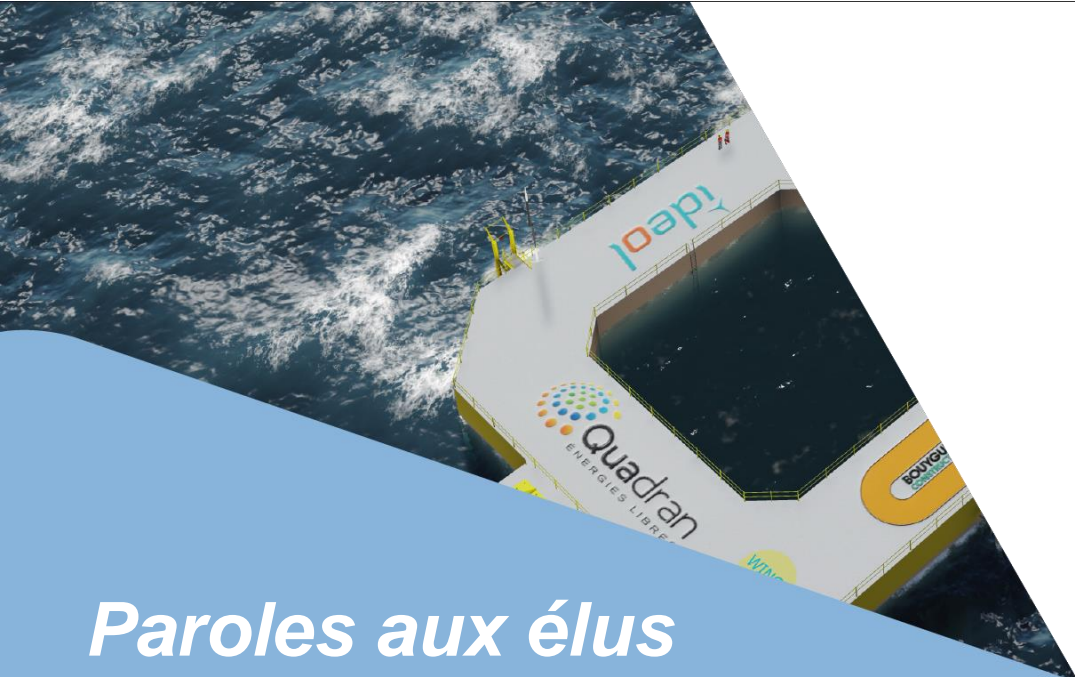
Et ensuite ...

Si le maître d'ouvrage poursuit son projet...

- Il doit continuer à assurer la bonne information et la participation du public
- La CNDP reconduit le garant jusqu'à l'enquête publique
- Le garant peut être joint à

garant.eoliennesgruissan@gmail.com

MERCI DE VOTRE ATTENTION

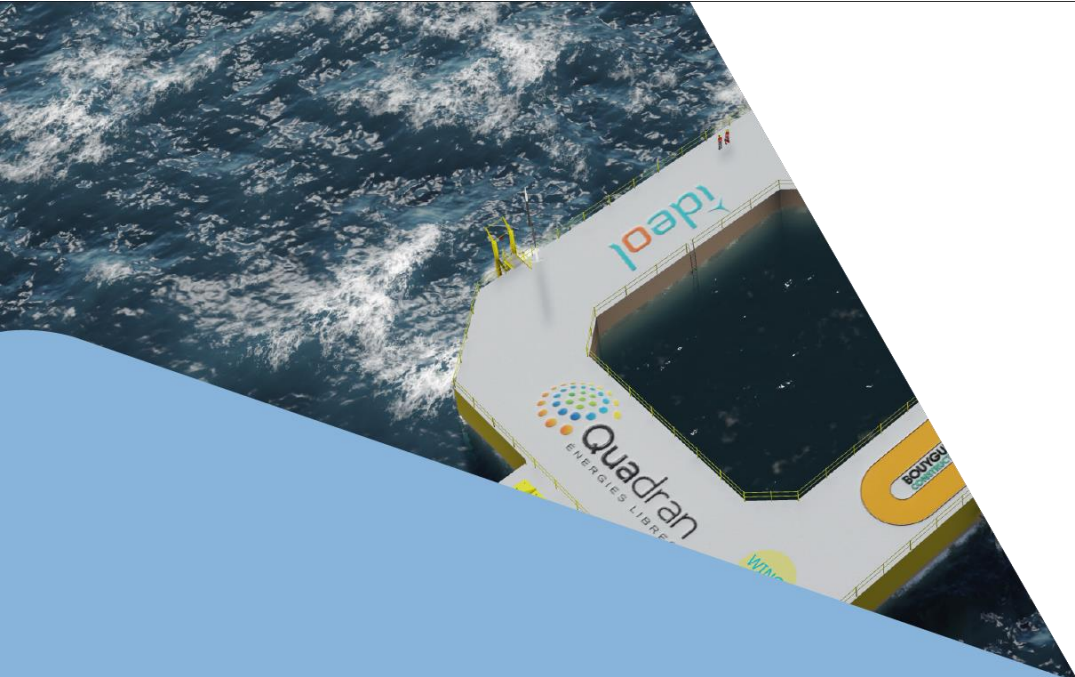


EoIMed

Ensemble pour l'éolien
flottant en Languedoc

Paroles aux élus

Henri MARTIN
Jacques BASCOU



EoIMed

Ensemble pour l'éolien
flottant en Languedoc

Temps d'échanges avec le public





EoIMed

Ensemble pour l'éolien
flottant en Languedoc

La décision du Maître d'ouvrage

Olivier GUIRAUD Directeur de projet EoIMed



LA POURSUITE DU PROJET

Au terme de la concertation et au regard de l'avancée des études, le Maître d'Ouvrage observe :

- Un accueil favorable au projet, tant par le public que pour les élus locaux et régionaux,
- Des voyants au vert sur le plan technique.

Au regard de ces renseignements, **le maitre d'ouvrage, QUADRAN ENERGIES MARINES, décide de poursuivre le projet EOLMED de parc pilote d'éoliennes flottantes au large de Gruissan et Port-La-Nouvelle.**



LA POURSUITE DU PROJET

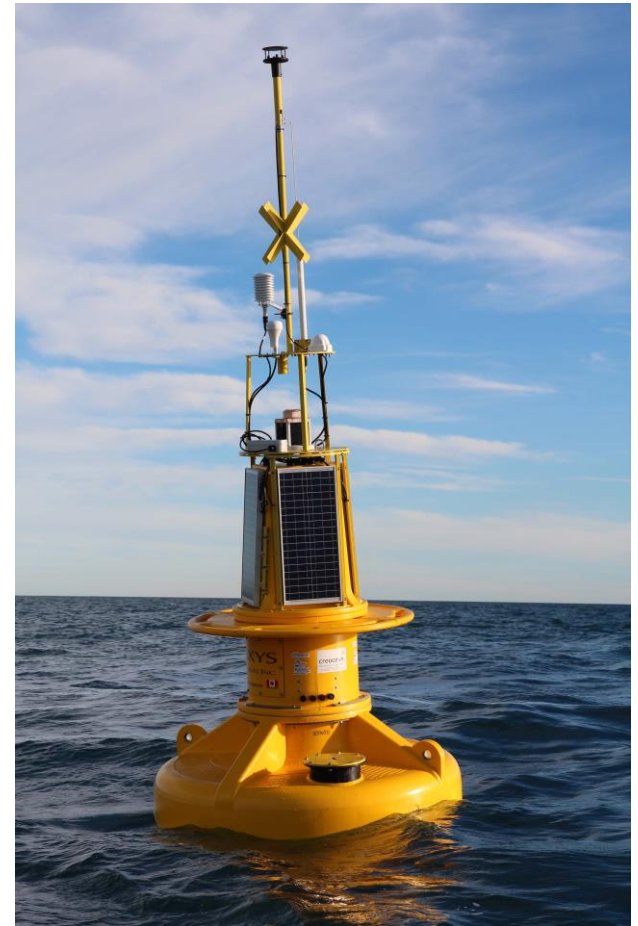
Dans le cadre de la poursuite du projet, le Maître d'ouvrage entend se conformer aux recommandations exprimées par le garant de concertation :

- **Inform**er le public sur les **résultats des études** menées par le Maître d'ouvrage, en particulier sur les éléments contenus dans **l'étude d'impact**,
- **Faire connaître les choix** du Maître d'ouvrage sur **les éléments de son projet laissés ouverts** (cf. schéma d'implantation des éoliennes ou le raccordement),
- **Répondre aux attentes du public** en matière **d'information tout au long de la mise en oeuvre du projet**, de façon régulière et facilement accessible, en continuant l'effort déjà entrepris,
- **Partager largement les informations recueillies.**

LA POURSUITE DU PROJET

Les étapes à venir :

- **1er Trimestre 2018 : Dépôt des demandes d'autorisation et Phase d'instruction des dossiers**
- **2nd Semestre 2018: Enquête publique**
- **1er Trimestre 2019 : Délivrance des autorisations**
- **Début 2019 : Décision finale d'investissement (FID)**
- **Octobre 2021: Mise en service**



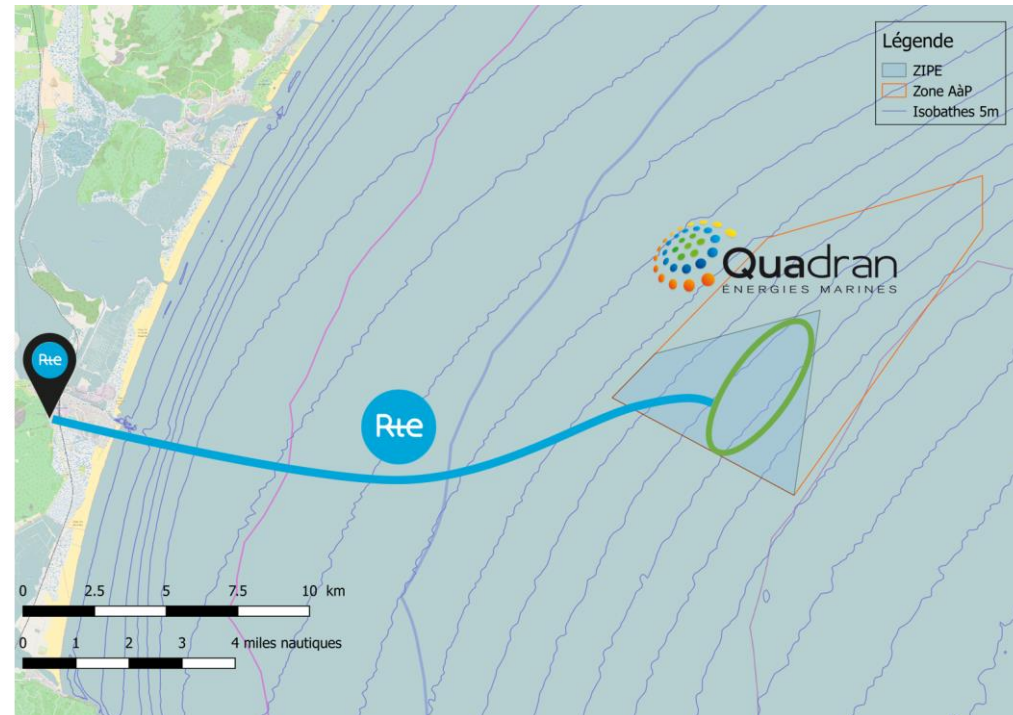
LE MANAGEMENT DU PROJET

Le maintien de la Maîtrise d'ouvrage du projet : QUADRAN ENERGIES MARINES.

- ➔ Consécutivement au rachat de QUADRAN par Direct Energie.
- ➔ Olivier Guiraud nouveau Directeur Général de Quadran Energies Marines

Le changement de maître d'ouvrage du raccordement électrique du parc pilote : RTE.

- ➔ Une condition à la bonne poursuite du projet.





LE PROGRAMME D'ÉTUDES

Les premiers résultats des études environnementales :

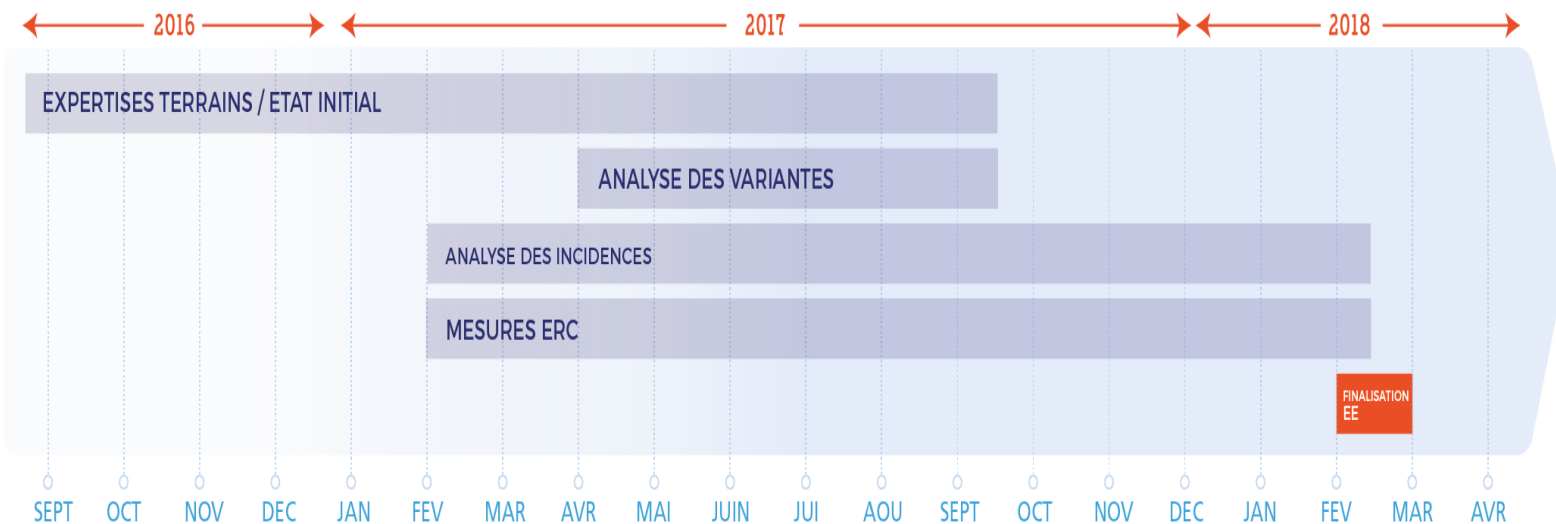
- ➔ L'avifaune : 16693 contacts pour 17 espèces (Puffin, Mouette, Sterne..)
- ➔ Les mammifères marins : contact avec des dauphins hors de la zone d'implantation
- ➔ Les fonds marins :
 - Bonne qualité de l'eau
 - Phyctoplancton plus important près des côtes (apport par les étangs)
 - Ichthyofaune (dont fausse limande, gobies...)
 - Telline: forte densité sur la zone Nord
 - Sédiment: envasement important à partir de la sonde -30
 - Benthos peu riche sur la zone

LE PROGRAMME D'ÉTUDES

Les études toujours en cours et dont on connaît les premiers résultats :

- Le vent
- Impact socio-économique sur la pêche

La poursuite des études jusqu'en 2018 :





LE PROGRAMME D'ÉTUDES

Des mesures compensatoires qui restent à définir et à partager avec les acteurs :

- Un travail en collaboration **EoIMed/RTE** avec les **parties prenantes (collectivités, associations, services de l'Etat, représentant de la pêche, etc.)** pour définir les mesures compensatoires dans le domaine maritime et terrestre,
- **Partage** des mesures compensatoires retenues lors d'un **atelier thématique** au début de l'année 2018.

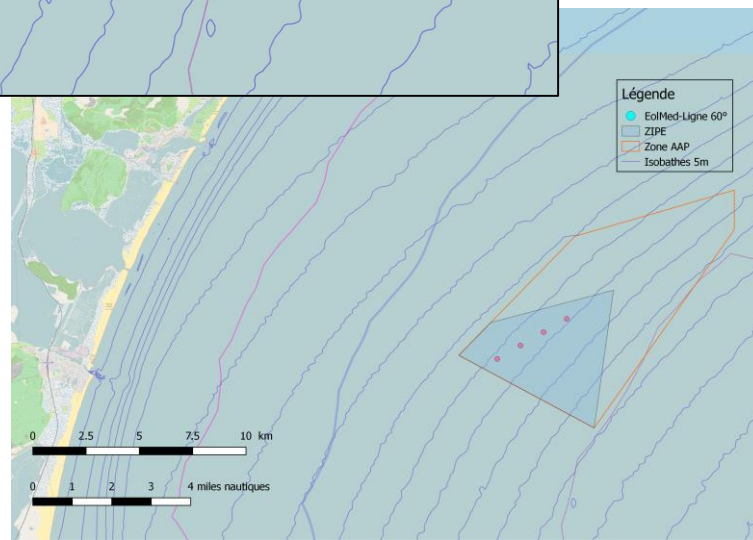
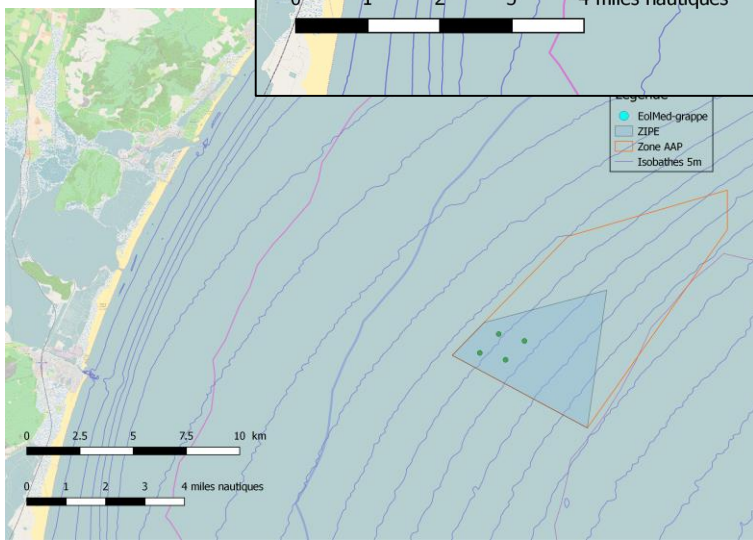
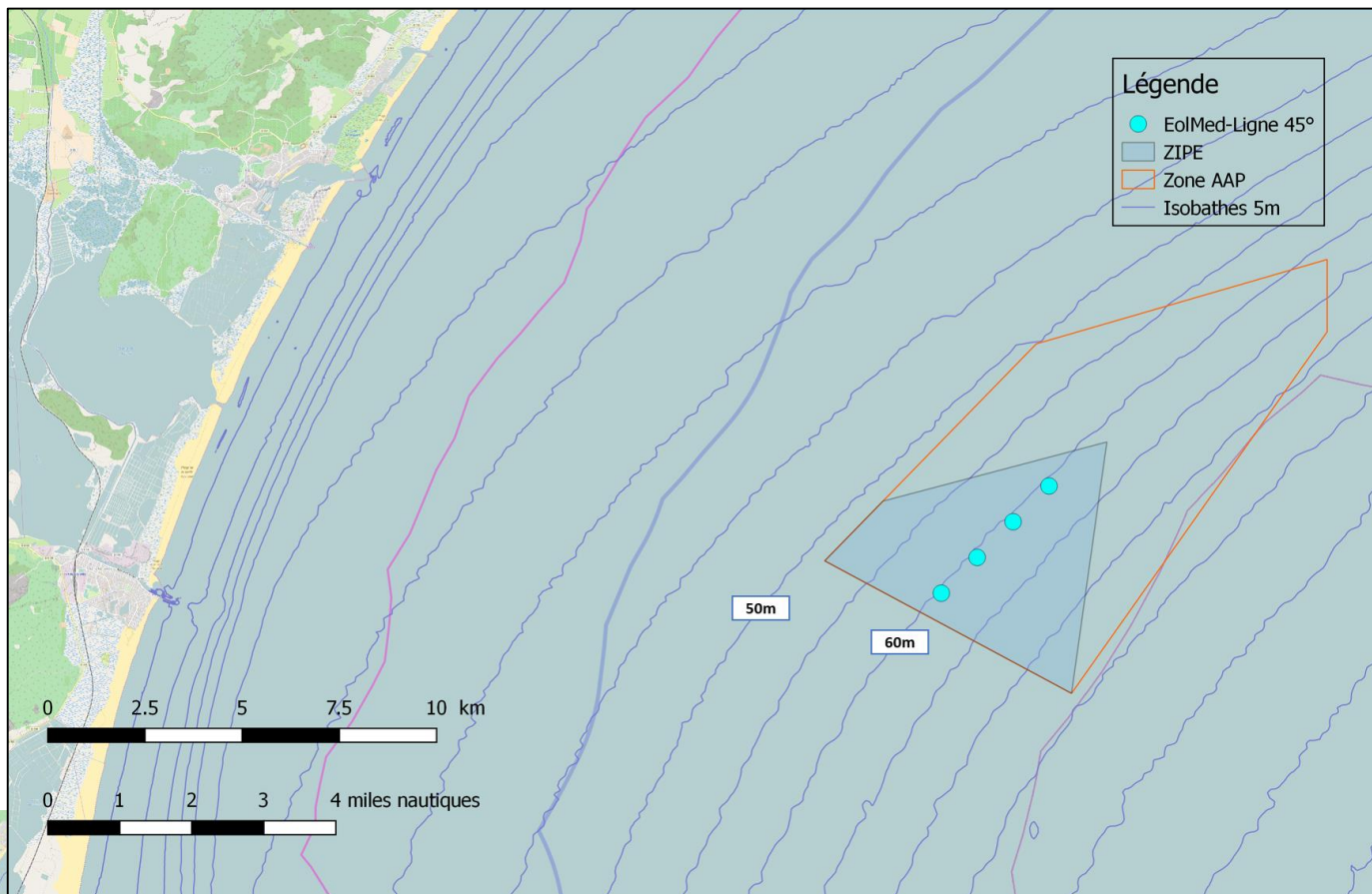


CHOIX DE L'IMPLANTATION PREFERENTIELLE

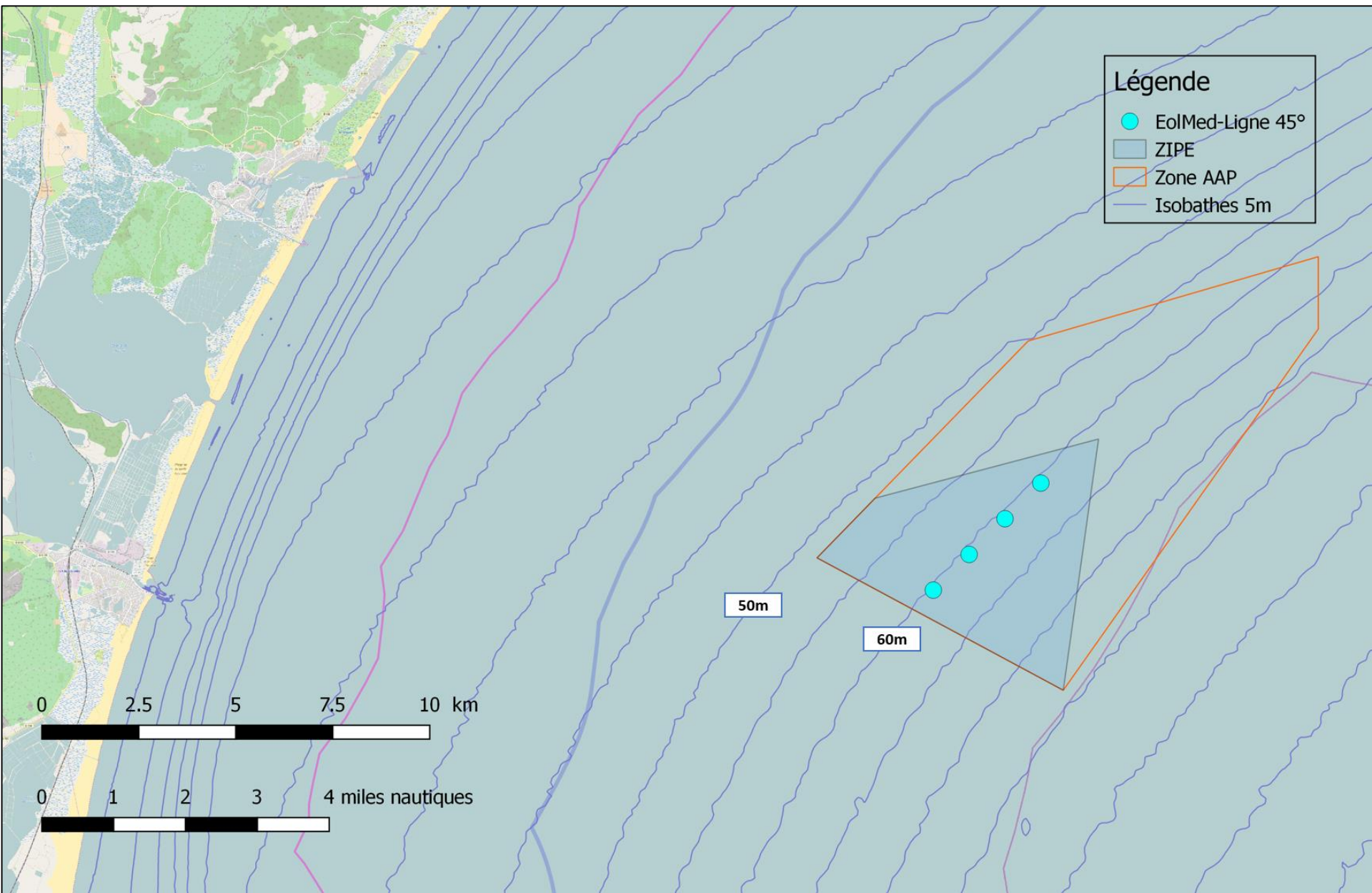
Les raisons du choix de l'implantation préférentielle :

- Implantation le long de la ligne bathymétrique – 60m
- Inter-distance de 1300m
- Disposition choisie en fonction des lignes d'ancrage
- Implantation plus harmonieuse dans le paysage
- Peu d'effets sur l'avifaune
- Peu de pertes de sillage (environ 0,1%)
- Production estimée de 92GWh/an
- Faible emprise de la zone de concession (environ 8 à 10km²)

CHOIX DE L'IMPLANTATION PREFERENTIELLE



CHOIX DE L'IMPLANTATION PREFERENTIELLE



LES FRUITS DE LA CONCERTATION

La concertation a permis d'identifier des propositions d'actions concrètes et de poser les bases d'un dialogue continu avec les parties prenantes du territoire :

- ➔ Des propositions issues de l'Atelier citoyen à prendre en considération sur plusieurs thématiques,
- ➔ Des réunions de travail avec le CRPEM, services de l'état, associations, collectivités locales,... à poursuivre, notamment pour établir les mesures d'accompagnement et la réglementation dans et autour du parc,
- ➔ Une volonté des acteurs locaux d'être tenus informés de l'avancée du projet et de poursuivre la concertation.



LES FRUITS DE LA CONCERTATION

Réunis 3 samedis entre le mois d'avril et le mois de juin 2017, 17 citoyens des 9 communes directement concernées par le projet ont rédigé un avis citoyen comprenant 6 fiches actions repartis dans quatre facteurs de progrès en faveur du territoire :

- ➔ **Tourisme:** promouvoir les énergies renouvelables sur le territoire
- ➔ **Emploi-Formation:** communiquer et accompagner les entreprises et acteurs locaux sur les nouvelles possibilités offertes par le développement des EMR
- ➔ **Pêche:** valoriser les métiers liés au monde maritime
- ➔ **Recherche Action:** soutenir les initiatives en lien avec le génie écologique et scientifiques et les EMR



UNE CONCERTATION CONTINUE ENGAGÉE

Une concertation continue est engagée au travers d'ateliers de suivi du projet EolMed, organisés régulièrement et ouverts à tous, afin :

- D'assurer l'information des acteurs en continu,
- De leur permettre de suivre l'avancement du projet,
- De partager les résultats des études et ainsi que le résultat des mesures d'accompagnement et des suivis mis en place,
- D'apporter des éclairages en amont des décisions du maître d'ouvrage.

Ce comité se réunira à l'initiative du maitre d'ouvrage à chaque étape significative d'avancement du projet (instruction, construction) et consécutivement ou dans le cadre d'une décision du maitre d'ouvrage.





UNE CONCERTATION CONTINUE ENGAGÉE

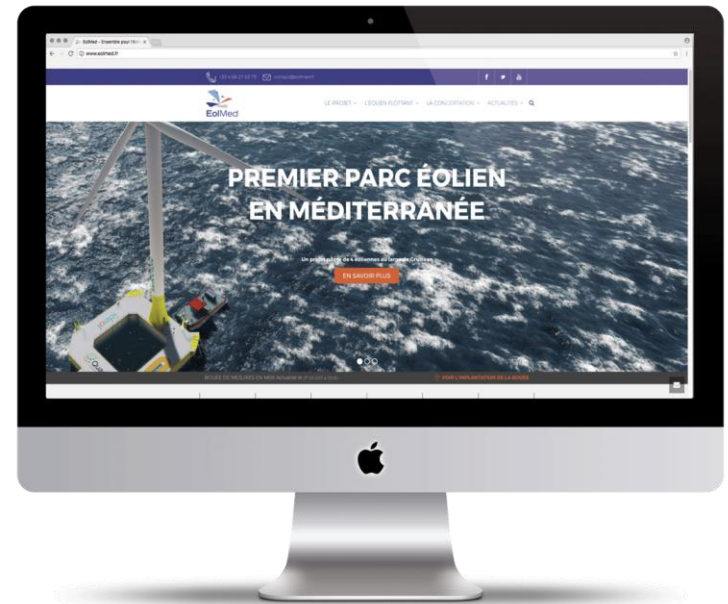
Saisine de la CNDP pour placer cette concertation continue sous l'égide du garant.

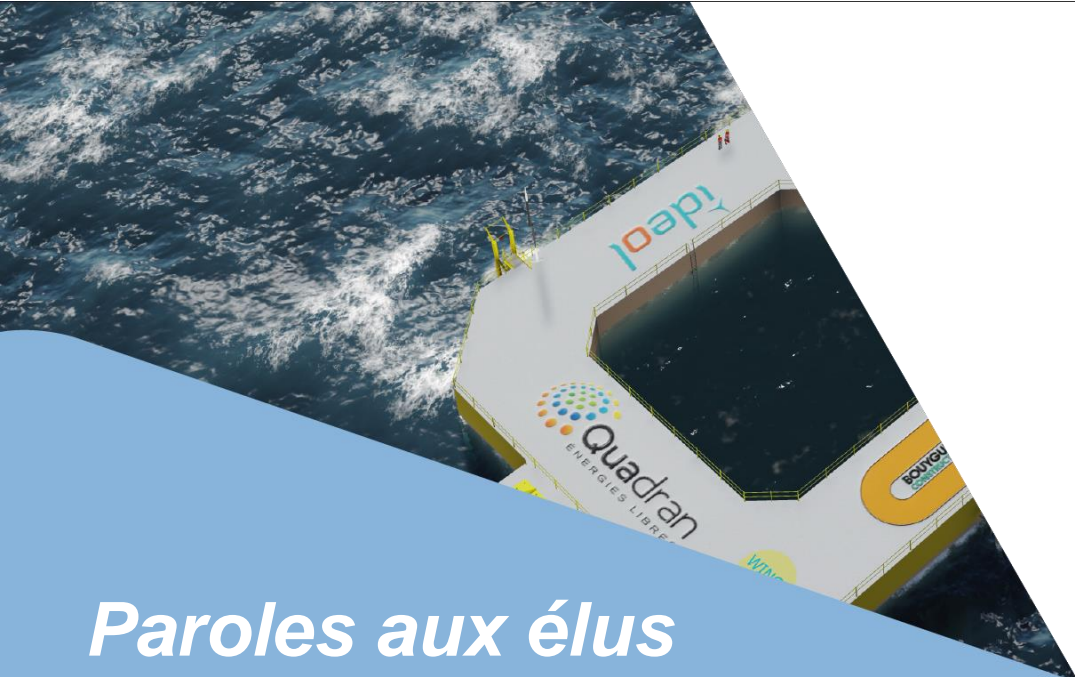
- ➔ La mission du garant Jacques Roudier prolongée jusqu'à l'enquête publique,
« Monsieur Jacques ROUDIER est désigné comme garant chargé de veiller à la bonne information et à la participation du public jusqu'à l'ouverture de l'enquête publique sur le projet de ferme pilote d'éoliennes flottantes au large de Gruissan »
- ➔ Une volonté de poursuivre la concertation au delà sous l'égide de la CNDP et du garant.

UNE CONCERTATION CONTINUE ENGAGÉE

Le maintien d'outils permettant au public et aux acteurs de suivre le projet, de continuer à s'informer et à participer.

- ➔ Site internet eolmed.fr
- ➔ Lettres d'information périodique (inscription sur le site)
- ➔ Réseaux sociaux (sur Twitter @EolMed_ et sur Facebook @EolMed)
- ➔ Adresse email de contact : contact@eolmed.fr
- ➔ Plateforme E-débat, Eolmed.edebat.fr mise en ligne par l'Université Paul Valéry de Montpellier





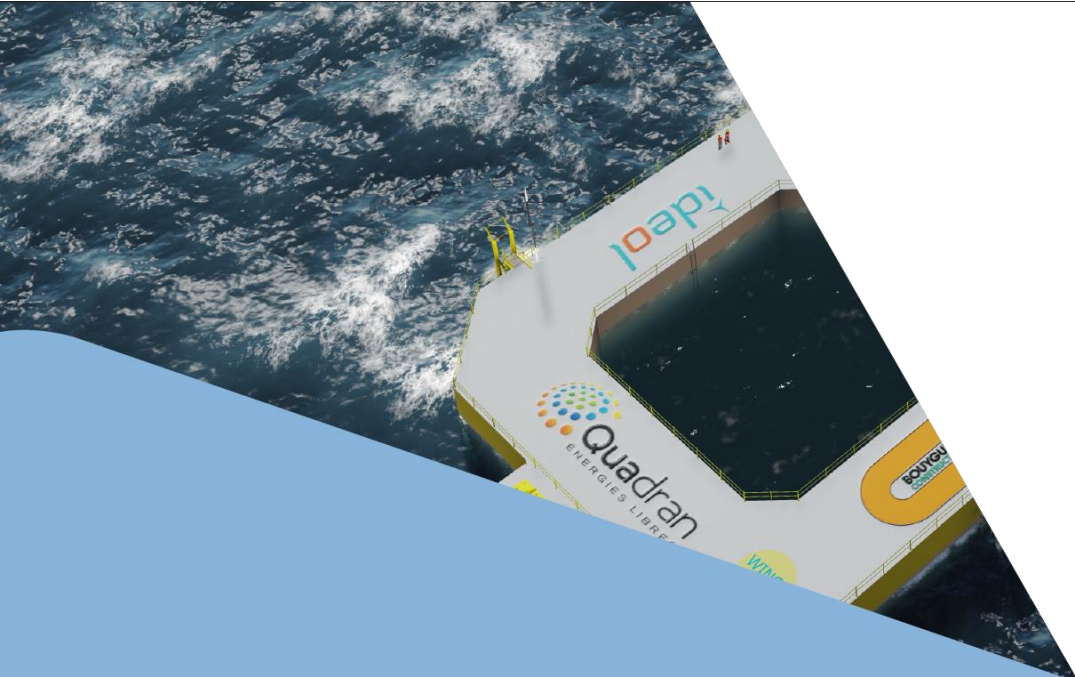
EoIMed

Ensemble pour l'éolien
flottant en Languedoc

Paroles aux élus

Henri MARTIN
Jacques BASCOU





EoIMed

Ensemble pour l'éolien
flottant en Languedoc

Temps d'échanges avec le public





EoIMed

Ensemble pour l'éolien
flottant en Languedoc

Le projet de raccordement

Yannick BOCQUENET Responsable des projets RTE



The logo for RTE (Réseau de Transport d'Électricité) is a blue circle containing the white text 'Rte'.

Rte

**RACCORDEMENT AU RÉSEAU
PUBLIC DE TRANSPORT
D'ÉLECTRICITÉ
DE LA FERME D'ÉOLIENNES
FLOTTANTES
AU LARGE DE GRUISSAN & PORT-
LA-NOUVELLE**



RTE, entreprise responsable du réseau de transport d'électricité

LE RÉSEAU DE TRANSPORT D'ÉLECTRICITÉ EN OCCITANIE



LIAISONS AÉRIENNES
11 049 km

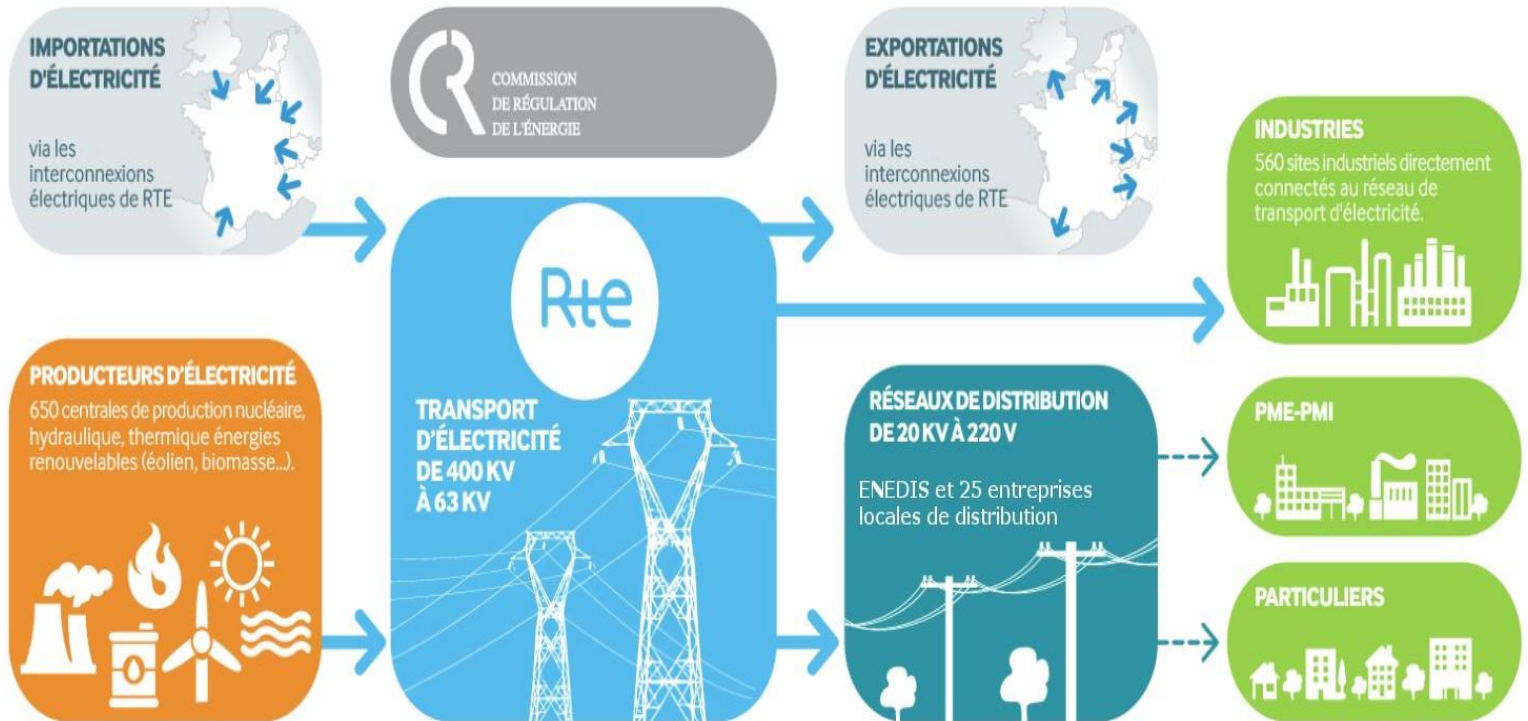


LIAISONS SOUTERRAINES
370 km



NOMBRE DE POSTES ÉLECTRIQUES
351

NOMBRE DE SALAIRES
900



RTE, partenaire des énergies marines renouvelables

Le Réseau électrique existant



- ➔ Puissance du projet Eolmed : 24,8 MW à 33 kV
- ➔ A raccorder au réseau 63 kV avec une transformation au poste électrique 63/20 kV de Port-la-Nouvelle

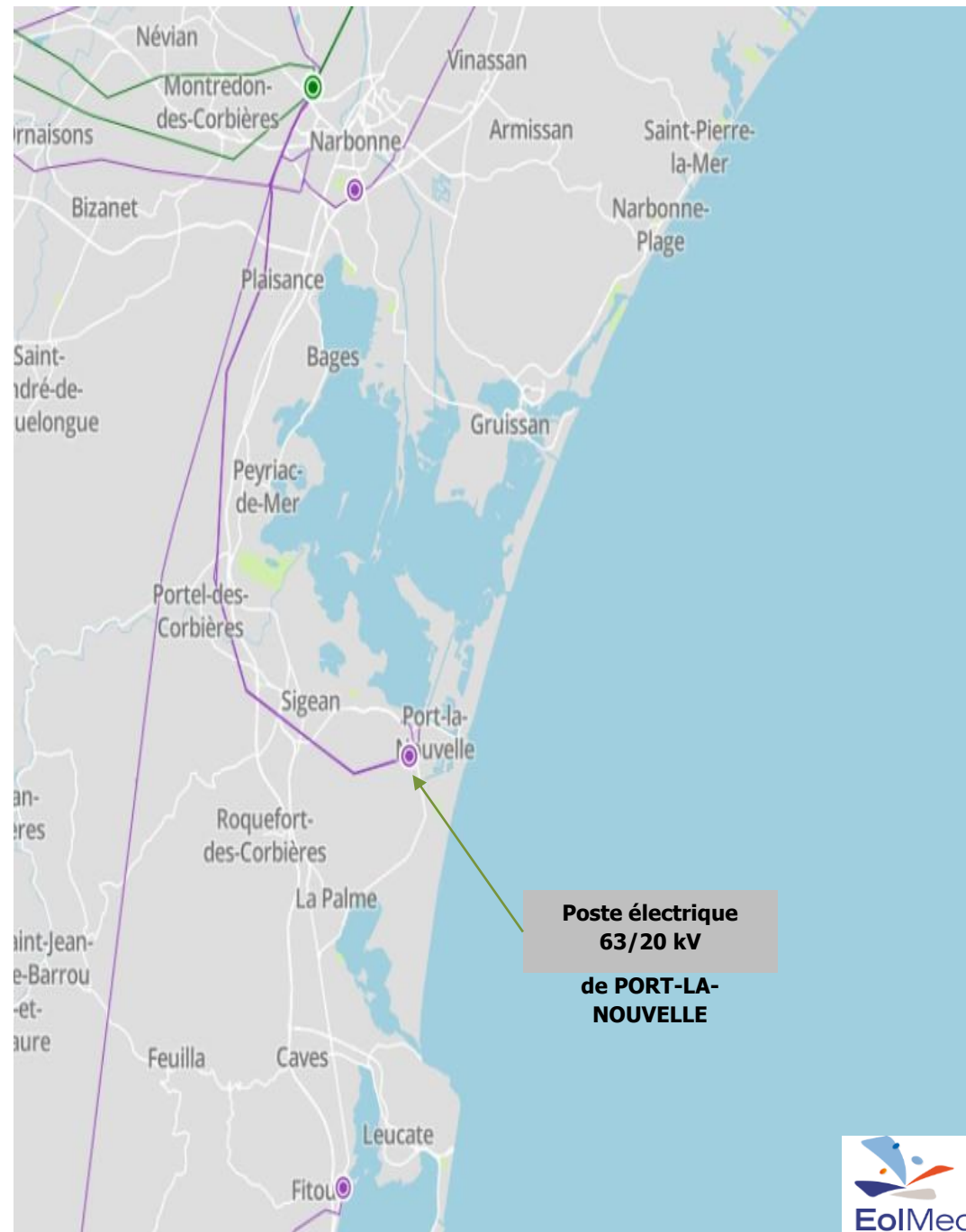
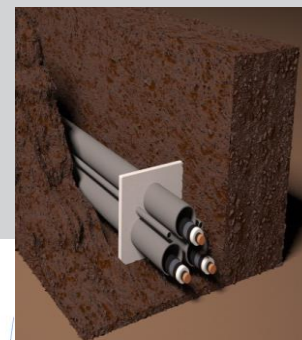
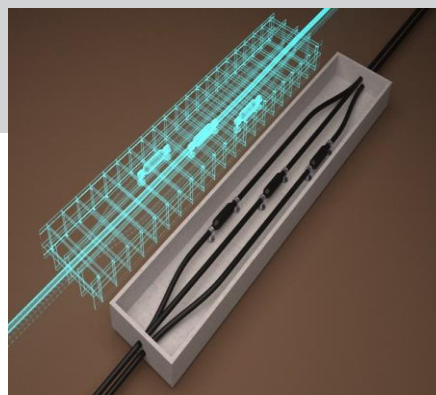
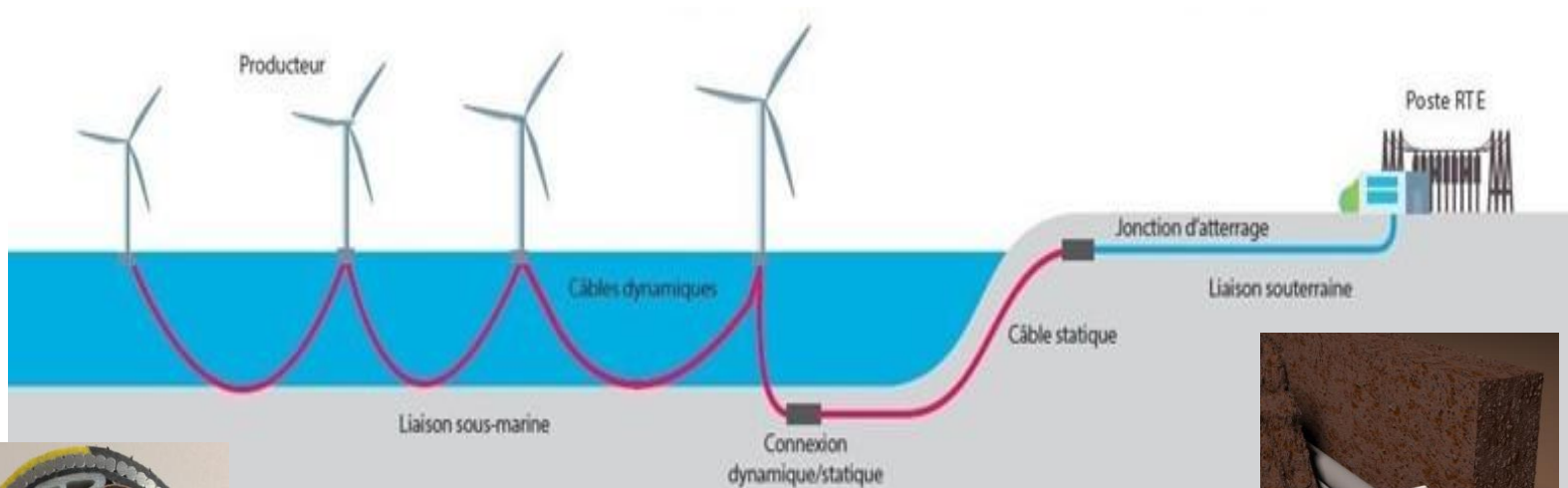


Schéma de principe du raccordement



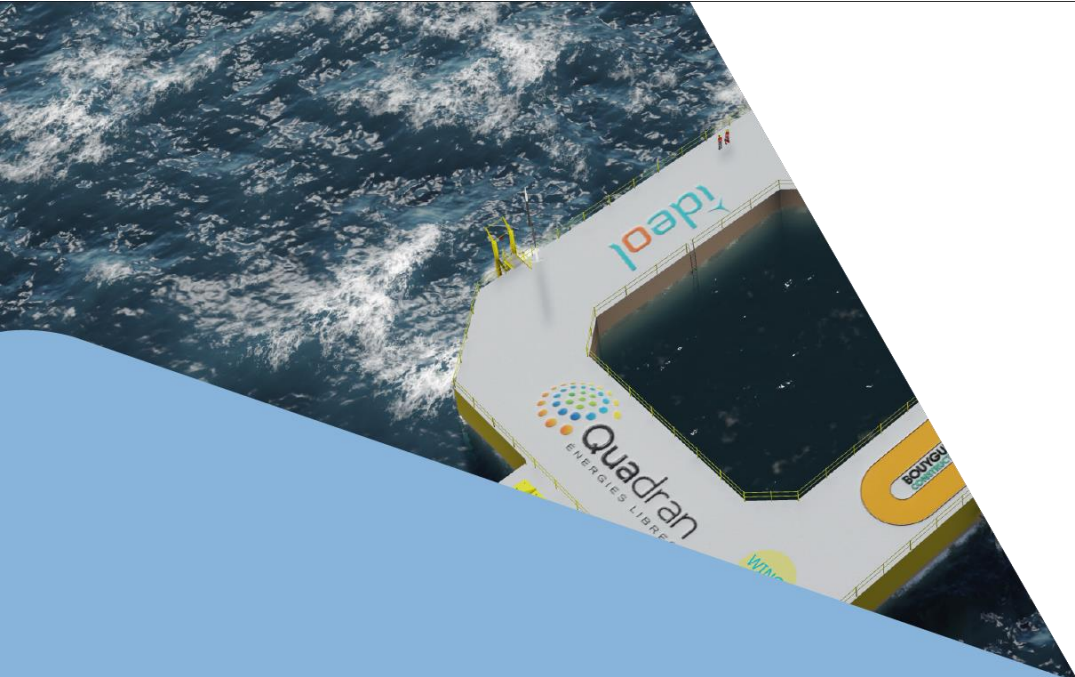
Des concertations multiples avec de nombreux acteurs

Etat

- Autorité concédante du Réseau Public de Transport d'électricité
- Prononce la Déclaration d'Utilité Publique des projets d'ouvrages électriques
- Veille à la bonne exécution des missions des gestionnaires

Un dispositif de dialogue et d'échanges

- Des schémas de développement du réseau électrique concertés (Bilan prévisionnel, SDDR, S3REnR)
- Une Concertation spécifique sur les projets d'ouvrages électriques (Fontaine) :
 - définir, avec les élus et les associations représentatifs des populations concernées, les caractéristiques du projet ainsi que les mesures d'insertion environnementale et d'accompagnement du projet ;
 - apporter une information de qualité aux populations concernées par le projet
- Une Concertation préalable sous l'égide d'un garant
- RTE signataire de la charte de la participation du public



EoIMed

Ensemble pour l'éolien
flottant en Languedoc

Temps d'échanges avec le public





La CONSTRUCTION de FLOATGEN



Mot de clôture d'Olivier GUIRAUD Directeur de projet EolMed



POUR POURSUIVRE LE DIALOGUE...

Site internet projet eolmed.fr

Agence EolMed
1288 Avenue de la Mer
11 210 Port-La-Nouvelle

Contact Projet : contact@eolmed.fr

Contact Garant : garant.eoliennesgruissan@gmail.com

The background features a central graphic composed of overlapping geometric shapes: a large grey triangle pointing downwards, a smaller orange triangle pointing upwards, and a blue triangle pointing to the right. Scattered around these shapes are several small icons: blue fish, blue circles, and orange 'x' marks. The text is centered over the grey triangle.

Buffet réalisé à partir de
produits de la Mer